

En undersøgelse blev pludselig overflødig

Af PHILIP LAURITZEN

Informations udsendte medarbejder



JAKOBHAVN, i juli — Den første dødsdom over den stats-ejede mineby K'utdligssat kom allerede i februar 1950, lidt over 25 år efter dens grundlæggelse. Den anden afgørelse om at byen skulle nedlægges blev først definitivt 18 år senere. I den mellemliggende tid blev byens skæbne behandlet af flere forskellige instanser inden for statsadministrationen, bl.a. af et særligt "kulbrudsudvalg", der efter fem års arbejde afgav en betænkning, der ikke anbefalede byens nedlæggelse. I stedet henstillede man at få en nødvendig undersøgelse af de grønlandske erhvervsforhold gennemført. Til trods for at denne undersøgelse aldrig blev lavet, gik et flertal i udvalget i slutningen af 1965 pludselig ind for byens nedlæggelse, en beslutning, der i 1968 blev statens.

Grønlandskommissionen

I februar 1950 udkom Grønlandskommissionens betænkning. Heri konkluderede man om K'utdligssat, at betydelige investeringer til udvidelse af kulbrud-

det ikke kan anbefales, idet resultatet heraf vil være i høj grad tvivlsomt set ud fra et økonomisk synspunkt. Kommissionen opstillede to alternativer til byens skæbne: 1. at nedlægge, eventuelt flytte kulbruddet, eller 2. i mindre omfang at opretholde kulbrydningen.

I betænkningen gøres der derefter opmærksom på nogle af de problemer, der vil opstå, hvis man standser kulproduktionen i K'utdligssat. Først og fremmest peges på hensynet til befolkningen, der ikke har andre erhvervsmuligheder på stedet og hvis uddannelse ikke kan bruges andre steder. Dernæst at man fjerner muligheden for en selvstændig grønlandsk brændselsforsyning.

Kommissionen var imidlertid af den opfattelse, at ingen af disse konsekvenser af en nedlæggelse af kulbruddet var tilstrækkeligt væsentlige til at opretholde det. Kommissionen skriver derfor i sin konklusion, at man bøttelsigte at aftrappe produktionen over en årrække og i mellemtiden sa vidt muligt oplære eller omskole befolkningen til andre erhverv, samtidig med, at man søger at fremme overflytningen til andre pladser. Så hurtigt sociale hensyn gør det muligt, bør man derefter nedlægge kulbruddet helt, skriver Grønlandskommissionen.

Korea-krigen redder K'utdligssat

Når dette ikke skete var det fordi udenrigspolitiske begivenheder kom på tværs. Hverken ved denne udskydelse eller ved nogen af de senere var det hensynet til befolkningen — kommissionens første forbehold — der var årsagen til at K'utdligssat ikke blev nedlagt.

I sommeren 1950 brød Korea-krigen ud og gjorde kommissionens andet forbehold meget aktuelt, sikringen af levering af brændsel til Grønland. De udenrigspolitiske begivenheder kunne føre til en afspærring af de udenlandske leverancer til Grønland, hvorfor staten i stedet for at nedlægge K'utdligssat nu begyndte at undersøge mulighederne for at udbygge bruddet. I 1951 henvendte man sig derfor til det rådgivende minefirma Powell Duffryn Technical Services Limited i London, og her fik man kontakt med minespecialist Dr. J. R. Dinsdale. Han blev ansat til at undersøge kulforekomsterne omkring K'utdligssat samt rådgive med henblik på eventuelle omlægninger og rationaliseringer af driften.

I den efterfølgende periode steg produktionen i K'utdligssat mærkbart. I finansåret 1949/50 var der blevet brudt 6829 tons kul, i kalenderåret 1955 var produktionen oppe på 16054 tons og i 1960 på 28415 tons. Og i 1960 fandt man ved nogle diamantboringer helt nye kullag, som Dinsdale anbefalede udnyttet. Han anslog forekomsten til at kunne levere over 2 millioner tons.

Kulbrudsudvalget

Ministeriet for Grønland ville dog ikke tillade den fornødne minegang bygget. På dette tidspunkt arbejdede nemlig et særligt "kulbrudsudvalg" med K'utdligssats fremtid, og før udvalget afgav den afgørende betænkning, ville man ikke foretage nye investeringer.

"Kulbrudsudvalget" var blevet nedsat i 1957, og i april 1962 afgav det efter 40 møder betænkning "vedrørende kulbrydning på Grønland". Betænkningens underskrivere var kontorchef K. Budde Lund, Ministeriet

for Grønland, overingeniør H. Bøgekjær, Grønlands tekniske Organisation, GTO (direktorat under Ministeriet for Grønland), ekspeditionssekretær i Monopoltilsynet F. Hammerum, vicedirektør Magnus Jensen, Den kgl. grønlandske Handel, KGH (direktorat under Ministeriet for Grønland), sekretær i Finansministeriet Helge Rasmussen og civilingeniør Søren Kern-Jespersen fra firmaet Jespersen og Søn, der i 1953-54 havde overtaget driften af minen uden succes. Udvalget havde ingen grønlandske repræsentanter, hvilket ligger i logisk forlængelse af minens driftsform.

Minen i K'udtliggssat ejes af den danske stat og den er altid blevet ledet direkte fra København via en driftsbestyrer på stedet. Minens stedlige ledelse bestod i 1961 af to danske ingeniører og en engelsk mineingeniør. På kontoret var beskæftiget fem udsendte funktionærer og seks grønlandske kontorfolk. Ved selve kulproduktionen og udskibningsvirksomheden ialt 185 grønklendere. Ved de tilknyttede arbejdsenheder (el-værk, kørsel m.m.) 59 grønlandske arbejdere og funktionærer samt 14 udsendte danskere. Byen havde på det tidspunkt et indbyggerantal på ca. 1250.

Årsagen til nedsættelsen af "kulbrudsudvalget" var de årlige rapporter fra dr. Dinsdale. De var gennemgående positive med hensyn til bruddets fremtid og i 1957 udarbejdede GTO derfor en femårig investeringsplan for perioden 1957 til 61, som skulle resultere i en årsproduktion på ca. 40.000 tons. I alt skulle der investeres ca. 6,2 mill. kr. i minen, og det var for at få undersøgt forsvarligheden og rimeligheden af en sådan investering at Ministeriet for Grønland nedsatte "Kulbrudsudvalget", der fik til opgave at belyse mulighederne for en rentabel minedrift i K'udtliggssat.

Privat- eller statsdrift

Eet år efter at femårsplanen skulle have været færdig nedkom udvalget med en 85 sider betænkning, hvis konklusion var, at der ikke forelå tilstrækkeligt materiale til at man kunne træffe en beslutning om kulbruddets fremtid.

Ifølge betænkningen mente udvalget ikke, at K'udtliggssat kunne karakteriseres som en rentabel forretning set med en privat erhvervsdrivendes øjne. Udvalget mente imidlertid ikke at K'udtliggssats økonomi med rimelighed kunne vurderes udelukkende ud fra en privatkapitalistisk synsvinkel. "Statens økonomiske politik i Grønland medfører", står der i betænkningen, "at en rentabilitetsanalyse, baseret på gældende lønninger og priser i Grønland, ikke vil være tilstrækkelig til at danne grundlag for de ovennævnte problemer" (minens fremtid). Senere i afsnittet "Problemstillingen" står der: "For en privat driftsherre ville spørgsmålet om fortsat drift være enkelt, idet den private driftsherre umiddelbart kunne lægge de nominelle lønninger til grund for sin kalkulation og foretage en direkte sammenligning mellem produktionens omkostninger og produktionens salgsværdi til bedømmelse af produktionens rentabilitet.

Denne enkle problemstilling er ikke fyldestgørende, når staten er driftsherre, idet staten selv ved sin økonomiske politik i Grønland øver afgørende indflydelse på de omkostningsforhold, hvorunder produktionen foregår".

Krav om undersøgelse

Herefter gennemgås konsekvenserne af statens økonomiske politik i Grønland og udvalget kommer til det resultat, at alle produktionsvirksomheder i Grønland modtager en indirekte støtte, en støtte, der bl.a. ligger i det underskud, der er på de statslige investeringer i Grønland. Derefter rejses det afgørende spørgsmål: kan man selv på grundlag af en driftsøkonomisk analyse, der tager hensyn til statens økonomiske politik vurdere en erhvervsvirksomheds rentabilitet, og hvis det viser sig at udgifterne ikke dækkes af indtægterne konkludere, at virksomheden bør nedlægges?

Dette mente udvalget ifølge betænkningen alene ville være rimeligt, hvis en undersøgelse af andre produktionsvirksomheder i Grønland viste, at disse opfylder en sådan betingelse om balance. Herom står der bl.a. i betænkningen, "at det - hvis der for kulbruddets vedkommende skal

stilles krav om balance mellem indtægter og udgifter - må være en forudsætning, at man også ved vurderingen af andre produktionsvirksomheder må lægge en tilsvarende analyse til grund, idet man i rentabilitetsmæssig henseende må stille samme krav til de forskellige erhvervsvirksomheder i Grønland. Herved ville man imidlertid formulere et krav om en vis balance i Grønlands økonomi som helhed, og udvalget mener, at afgørelsen heraf i sit indhold er af politisk karakter og kun kan træffes på politisk plan".

K'udtliggssat skal fortsætte

Udvalget undlader derfor at tage stilling til K'udtliggssats skæbne på det foreliggende grundlag og nøjes med at anbefale at rentabiliteten af andre erhvervsvirksomheder i Grønland undersøges, før man træffer nogen beslutning om en eventuel nedlæggelse af K'udtliggssat. Det hedder bl.a. i udvalgets konklusion: "Det er udvalgets opfattelse, at en afgørelse af, hvorvidt kulproduktionen i K'udtliggssat på længere sigt bør fortsætte eller ophøre, forudsætter, at der foretages en sammenligning mellem det reelle driftsresultat for de forskellige produktionsvirksomheder i Grønland for at belyse, om kulproduktionen stiller sig mere eller mindre gunstigt end anden erhvervsvirksomhed i Grønland". På denne baggrund indstillede udvalget til Ministeriet for Grønland at produktionen i K'udtliggssat fortsattes, idet man dog anbefaler, at produktionen ikke overstiger 35.000 tons årligt af hensyn til prisforholdene på energiområdet.

Om kulbruddets rentabilitet set med privatkapitalistiske øjne står der i betænkningen: "For så vidt udvalget på det foreliggende grundlag skulle træffe afgørelsen med hensyn til fortsat drift af kulbruddet alene ud fra et privatøkonomisk synspunkt, måtte resultatet (..) blive en indstilling om nedlæggelse af kulbruddet så hurtigt som den under hensyn til overflytningen af befolkningen til andre lokaliteter og erhverv ville være praktisk muligt".

Revisionen blander sig

Kulbrudsudvalgets fireårige arbejde med K'udtliggssat bragte således ingen umiddelbar afkla-

ring af byens videre skæbne og brydningen fortsatte. Imidlertid blandede 3. revisionsdepartement sig nu i K'utdliggssats skæbne og imødegik kulbrudsudvalgets argumentation. Revisionsdepartementet fandt kulbruddets underskud "betænkelig stort" og departementet henstillede derfor til Ministeriet for Grønland, at der snarest blev truffet endelig beslutning om kulbruddets fortsatte virksomhed. Man henstillede derfor, at den af udvalget anbefalede undersøgelse af anden erhvervsvirksomhed i Grønland blev foretaget.

Dette skete ikke. Derimod bad Ministeriet for Grønland udvalget foretage en sammenligning mellem kulbrudsvirksomheden og KGHs produktionsvirksomhed ved 10 større pladser i Grønland. Denne sammenligning viste, at KGHs produktionsvirksomheder i 1961 stillede sig væsentligt bedre end kulbrudsvirksomheden i årene 1958-61. Udvalget mente imidlertid ikke, at dette kunne være "eneafgørende for kulbruddets fremtid", og da GTO samtidig oplyste, at der i de seneste år var opnået væsentlige

forbedringer ved kulbruddet, som i 1964 opnåede sin hidtil største produktion med ca. 35.000 tons, fandt udvalget stadig ikke anledning til at anbefale dets nedlæggelse.

Den anden dødsdom

Denne anledning finder et flertal i udvalget imidlertid i 1965. Efter at have gennemgået bruddets regnskaber for 1961, 62, 63 og 64 samt en redegørelse fra GTO opstår der uenighed i udvalget. I en skrivelse til Ministeriet for Grønland dateret 29. november 1965 efterlyser udvalget stadig den undersøgelse uden hvilken udvalget i 1962 ikke mente sig i stand til at tage stilling til K'utdliggssats skæbne. Af skrivelsen fremgår det imidlertid, at et flertal i udvalget (F. Hammerum, M. Jensen og K. Budde) nu pludselig ser sig i stand til det alligevel. Bl.a. på baggrund af, at bruddets underskud perioden 1962-64 var stort set lig den udbetalte arbejds løn (ca. 5,5 mill. kr.), mente udvalgsflertallet nu, at "der ikke foreligger tilstrækkelig støtte for den opfattelse, at det skulle være muligt at

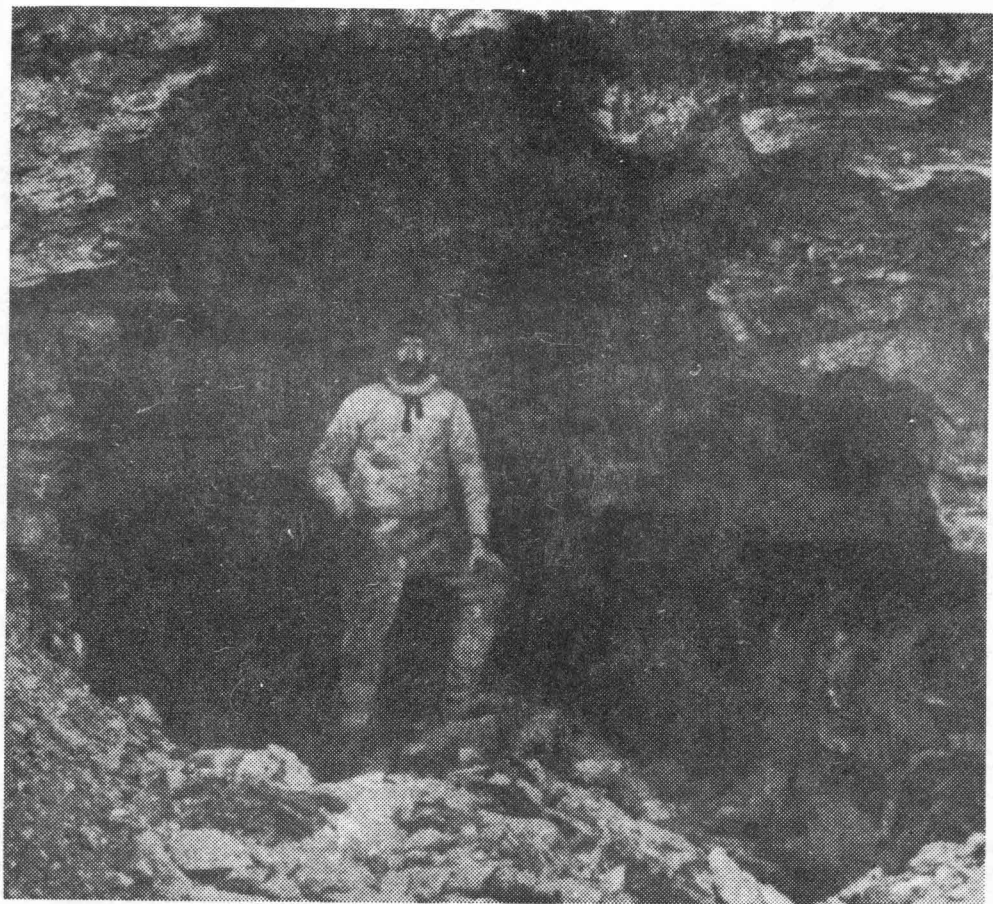
tilvejebringe en rimelig balance i kulbruddets økonomi og må derfor tilråde, at kulbrydningsvirksomheden i K'utdliggssat afvikles snarest muligt".

Et mindretal i udvalget (H. Bøgekjær og S. Kern-Jespersen) fastholder udvalgsbetænkningens synspunkter og vil ikke anbefale kulbruddets nedlæggelse.

Ingen omskoling

I 1968 bliver Grønlandskommissionens og udvalgsflertallets indstilling taget til følge, og med det grønlandske landsråds billigelse bliver det besluttet at nedlægge K'utdliggssat. Samme år tvangsflytter de første familier. Og ministeren for Grønland udtaler, at tilflyttere fra K'utdliggssat ikke på nogen måde – ikke engang med hensyn til afdragsforpligtelser – balastes med bekymringer.

I oktober 1972 flytter de sidste familier. Ingen oplæring eller omskoling til andre erhverv af befolkningen som sådan har fundet sted (Grønlandskommissionens anbefaling, "så vidt muligt").



K'utdligssat synger på sidste vers

En samtale med kommunalbestyrelsen i kulminebyen om flytningsarbejdet og de problemer, der knytter sig dertil.

Siden 1967 er 900 mennesker flyttet fra K'utdligssat. 500 mennesker er nu tilbage i kulminebyen, og alle skal være flyttet inden den 1. oktober 1972. Minen lukkes den 1. maj 1972. I løbet af sommeren udskibes de 3.000 tons kul, som man regner med at bryde i løbet af vinteren. Den 1. oktober 1972 vil K'utdligssat være en spøgelsesby.

Flytningen er organiseret. Alligevel er den ikke fri for problemer. Der er nedsat et udvalg med det formål at gøre flytningsarbejdet så smertefrit som muligt. Repræsentanter fra kommunalbestyrelsen i K'utdligssat berejste i slutningen af oktober kysten for at tale med tilflytterne. De kommunale repræsentanter er kommunalbestyrelsesformand Mikkel Abrahamsen, næstformand Levi Petersen, kommunalbestyrelsesmedlem Jørgen Jensen og kæmner Knud Rosing.

PROBLEMER MED BOLIGEN

— Formålet med rejsen er at danne sig indtryk af forholdene blandt tilflytterne, siger kommu-

nalbestyrelsesformand Mikkel Abrahamsen. Vi fik det indtryk, at de kommunale repræsentanter i de forskellige byer tager sig bedre af tilflytterne end det har været tilfældet tidligere.

Vi er imidlertid kede af, at vi ikke har haft tid til at tale med de enkelte personer. Men vi besøgte nogle familier i tilflytterbyerne. Det viste sig, at man vil få en del problemer af boligmæssig art, når flytningen begynder igen i foråret til næste år. Det gælder især Holsteinsborg.

Men vi håber, at det vil være muligt at afvikle nedlæggelsen af K'utdligssat uden større vanskeligheder. Vi har inviteret repræsentanter fra tilflytterbyer til

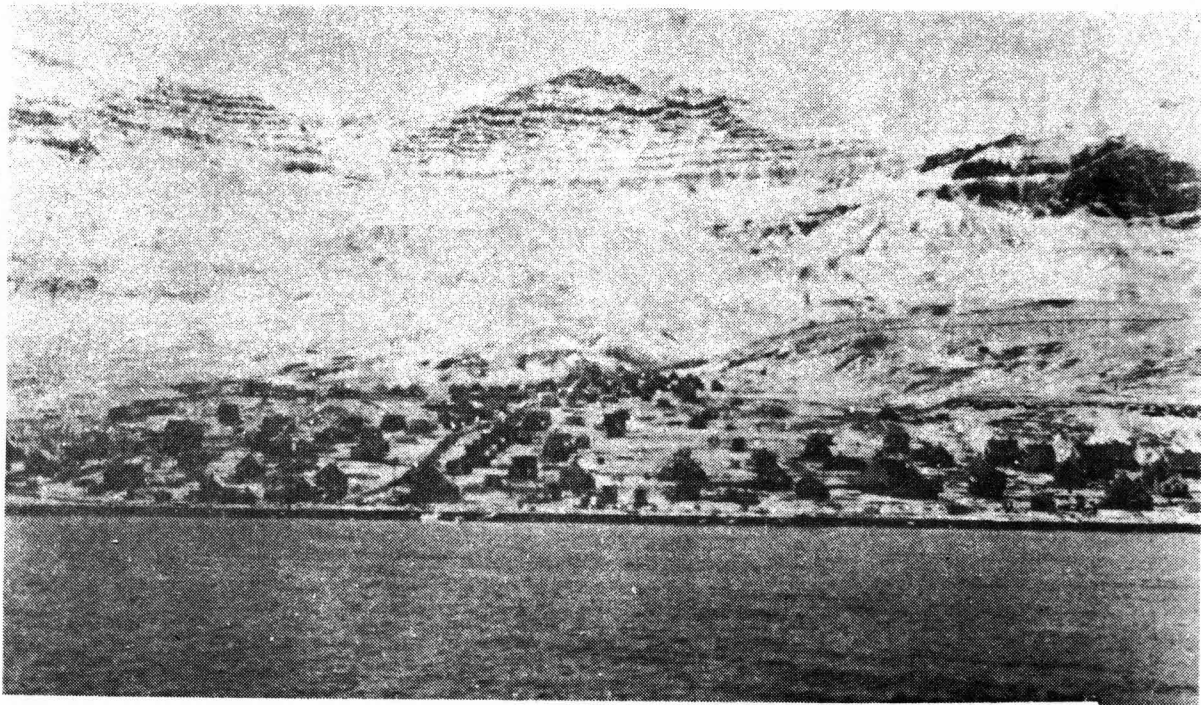
K'utdligssat og sammen med dem har vi prøvet på at rette på fejlene ved flytningsarbejdet. Især har vi prøvet på at løse beskæftigelsesproblemer i tilflytterbyerne.

De fleste tilflyttere er arbejdere. Gennem kurser har man forsøgt at give de unge et indblik i andre fag. Men de unge har ingen mulighed for beskæftigelse i K'utdligssat. Derfor vil kommunalbestyrelsen sørge for, at de unge får midlertidig beskæftigelse i andre byer, inden den definitive flytning finder sted.

FÅR DET IKKE RINGERE

På spørgsmålet om tilflytterne får en eller anden form for godtgørelse, svarer kæmner Knud Rosing:

— De får 2000 kr. i flyttepræmie, og hvis de mangler møbler, træder landskassen til. Spørgsmålet om tabt fortjeneste under pakning er ikke løst endnu. Boligstøttelån på tilsammen 3,1 mill. kr. og landskasselån på 350.000 kr. er eftergivet. Derudover har staten givet tilsagn om at yde erstatning på 400.000 kr. Landskassen har bevilget tilsvarende beløb. Et spørgsmål om, at kommunen selv stiller tilvarende beløb til rådighed, vil blive taget op af tilsynsrådet for kommunerne.



Lysene brænder som små hvide prikker i K'utdligssat en tidlig morgen i slutningen af oktober i år. Om et år vil lysene være slukket uigenkaldeligt.



K'utdligssat kommunes repræsentanter. Fra venstre: Kæmner Knud Rosing, kommunalbestyrelsesmedlem Jørgen Jensen, kommunalbestyrelsesformand Mikkel Abrahamsen og næstformand Levi Petersen.

Tilflytterne får det ikke ringere. Men tjenestemænd får ingen flyttepræmie. Det er de lidt utilfredse med, men de får flyttegodtgørelse og sikret arbejde. Landshøvdingen skal undersøge, hvor tjenestemændene flyttes til.

— Hvad sker der med de forladte boliger?

— Der er ca. 200 boliger, tilhørende den lokale befolkning. Der er ikke bygget nye boliger siden 1964. De ældste statsboliger er revet ned og brugt til flyttekasser, men de private boliger bliver tilskoddet. Tanken om helikopterflytning af husene er nu opgivet. Det forudsætter, at man opfører helt nøjagtige fundamenter. Et overslag viste, at det ikke bliver billigere end nye huse.

Der er ikke kommet endelig afgørelse fra ministeren om, hvad man skal bruge husene til. Der har været planer om at sælge dem som skrot, jævne dem med jorden eller sætte ild til dem. Det skal ministeriet afgøre. Tanken om at bruge K'utdligssat som ferieby er afslået, fordi der ikke findes et havneanlæg.

— Mærkes flytningen på indtægterne?

— **Minerearbejderne går ned i indtægt ved at flytte. Man spørger hver enkelt, hvad de kunne tænke sig at få som arbejde. Mange vil være minører eller arbejds-**

mænd eller være beskæftiget ved fiskefabrikker. Det vil være en fordel at flytte til fabriksbyer, hvor konerne også kan få arbejde. Det vil i hvert fald være lettere for dem at flytte til industribyerne, fordi de er vant til industri.

— Er de sociale udgifter steget?

— Nej. Nedgangen i produktionen mærkes ikke på de sociale udgifter. Vi har et meget, meget lille social regnskab.

ERSTATNINGSSPØRGSMÅLET

På spørgsmålet om, der er ingen, som ønsker at blive, svarer Levi Petersen:

— **Enkelte tænker på at blive, men alle er nødt til at flytte. Der er ingen andre muligheder, når minen lukkes. Til at begynde med var folk meget kede af beslutningen om kulminens lukning. Men nu affinder de sig med den. Men når staten næste gang lukker, må man regne med, at der rejser sig vilde protester. Enkelte er meget bitre over lukningen.**

— Statens andel af erstatningen på 400.000 kr. er for lidt, siger Mikkel Abrahamsen. Det er min opfattelse, at staten burde dække alle udgifter ved flytningen. Tilflyttere med eget hus har nu i adskillige år ventet på erstatningen. Hvad dette angår har vi tiltro til den nye grønlandsminister. Vi er

kede af, at vi ikke fik lejlighed til at tale med ham om det spørgsmål, da ministeren var heroppe lige efter udnævnelsen. Vi ønsker, at ministeren i nær fremtid kommer til K'utdligssat, så vi kan tale om erstatningsspørgsmålet.

— Hvilke byer foretrækkes af tilflytterne?

— Jakobshavn og Godthåb. I løbet af de sidste to somre er 28 og 26 familier flyttet henholdsvis til Jakobshavn og Godthåb. Til næste år flytter 26 familier til Jakobshavn, 25 til Holsteinsborg, 11 til Egedesminde, 11 til Christianshåb og 9 til Godthåb. Foruden disse flytter enkelte familier til Godhavn, Narssak og Frederikshåb.

— Efter min mening egner Godthåb sig ikke særlig som tilflytterby, siger Jørgen Jensen. „Sorte Engel“ vil være langt mere at foretrække, men det kommer an på, hvor meget man får brug for lokal arbejdskraft. Brydningen ved „Sorte Engel“ kommer heller ikke i gang, før flytningen fra K'utdligssat er tilendebragt.

Men man vil undersøge mulighederne for flytning til egnede bygder for de tilflyttere, der ønsker at ernære sig ved fangst. Man håber, at det vil være muligt i 1972.

Lukning af kulminen i K'utdligssat

GTO udskiber nu de sidste kul fra minen på Diskoøen.

Grønlands tekniske Organisation udskiber nu de sidste kul fra K'utdligssat, efter at minen er lukket. Ved sæsonens start lå der et lager på godt 7000 tons, som af KGH med chartrede skibe vil blive ført til en række grønlandske byer. Dermed afsluttes den kulmineindustri, som staten har drevet siden 1904 — i K'utdligssat siden 1924.

For at forhindre, at folk forvilder sig ind i minen, er minegange blokeret.

I årenes løb er der i minen i K'utdligssat i alt brudt omkring en halv million tons kul. I den sidste halve snes år er der brudt 20-30.000 tons om året.

Kullene blev opdelt i tre kvaliteter: Husholdningskul, stokerkul og finkul, hvoraf den sidste krævede en særlig slags fyr for at kunne brænde. Den sidste kul

blev afsat til danske kraftværker, medens hele den øvrige produktion er udnyttet i Grønland.

Produktionen har haft en samlet værdi af godt 500 millioner kroner. Virksomheden har været en underskudsforretning, og har nødvendigvis måttet være det, da der af samfundsøkonomiske grunde er solgt til en fast pris, som blev fastlagt så langt tilbage som i 1953.

De stærkt stigende driftsomkostninger skabte dog efterhånden et så voldsomt misforhold mellem indtægter og udgifter, at man besluttede at lukke minen. Samtidig begyndte afsætningen af kul at svigte, fordi olie i stigende omfang blev foretrukket til opvarmningsformål.

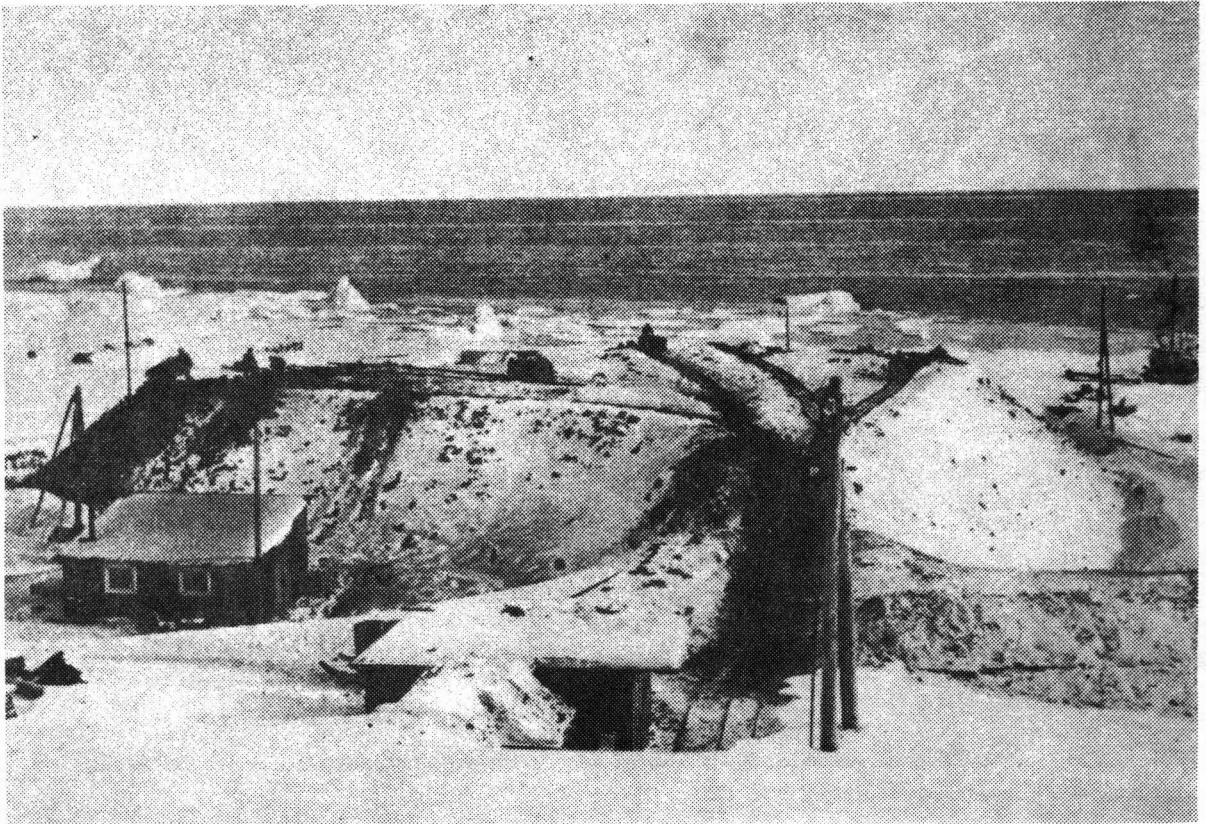
Minen var i de seneste år stærkt mekaniseret, og i det omfang det kan betale sig, vil materialet herfra blive brugt andre steder i Grønland.

Ekspertene regner med, at der endnu er een, måske flere millioner tons kul tilbage i minen, som dog i forhold til udvindingsomkostningerne er utilgængelige.

Kullene, der bliver ladet tilbage i minen i K'utdligssat, er ikke de eneste kulforekomster i denne del af Grønland. Man anslår, at der på den anden side af Vajgattet, det snævre stræde mellem Diskoøen og Nugssuakhalvøen, ligger måske flere hundrede millioner tons. De er dog vanskeligt tilgængelige, fordi de ligger ca. 350 meter oppe ad en fjeldside.

Til gengæld findes der her gode muligheder for etablering af en havn for selv meget store skibe.

Skulle en kulmine på dette sted betale sig, måtte det være med en produktion i den helt store stil. Disse muligheder ligger nu og venter på et privat initiativ.



Glem ikke K'utdligssat

Søndag den 13. august, var vi nogle gæster udefra, som fik lov til at være med til den sidste gudstjeneste før kirken blev lukket. De sidste beboere forlader byen den 24. september, hvorefter kun oprydningsholdet er tilbage. Der var god plads i kirken ved denne sidste gudstjeneste, selv om næsten alle beboerne var med. Blandt prædikanten var bl.a. pastor Karl Poulsen fra Jakobshavn. Han havde indviet kirken for knap 20 år siden. Det var naturligt, at tekst og prædiken fra dengang blev draget frem igen, men forholdene var nu anderledes. Dengang troede man på en fremtid. Byen var i vækst og man så på kulbruddets fremtid med optimisme.

NU ER SITUATIONEN EN ANDEN

Efter den sidste gudstjeneste skal kirken tilskoddes og sikres, indtil en endelig afgørelse kan træffes om bygningens fremtidige anvendelse og evt. gudstjeneste i skolen. Når det nu forlyder, at byens boliger og inventar som helhed udbydes til salg, er kirken altså ikke indbefattet.

Kirkens inventar sendes til Jakobshavn til midlertidig opbevaring. Vi har her fået at vide, at

kirkens afmontering, flytning og genopførelse vil koste omkring 500.000 kr. og disse penge står ikke til rådighed i denne sparetid og vi ved ikke noget om, hvornår de kan bevilges. Foreløbig må man afvente begivenhedernes forløb.

Dette er kun eet af de mange ubesvarede spørgsmål, som melder sig ved byens nedlæggelse.

For den besøgende tager byen sig smukt ud med en skøn natur som baggrund, men vi ved godt, at det ikke er romantik og lyrik, der optager sindene i denne tid. Underligt er det, at en så smuk by er dømt til at forsvinde.

Her i Grønland er vi undergivet kræfter, som den moderne teknik ikke tilnærmelsesvis har kunnet tæmme. Vi har også set, at planer er slået fejl og man har investeret forkert. Hvad andet er der så at gøre end at afskrive tabene og se forretningsmæssigt på det. Myndighederne har næppe haft anden udvej, og så forsøger man så godt som muligt, at give beboerne en ny tilværelse et andet sted.

Der er gjort meget for at hjælpe beboerne igennem de mange vanskeligheder, som de vil kom-

me ud for, men tilbage står en række uløste problemer, som hverken penge eller eksperter kan løse. Her tænkes især på det menneskelige behov for at blive accepteret i det samfund vi lever i. Længsel og savn efter hjemstavnen som nu forsvinder, og i det hele taget følelsen af usikkerhed over for fremtiden. Vi plejer at lære i kirken, at man ikke skal bekymre sig for dagen i morgen, men det er et ord til eget brug, ikke noget man bare skal afvise de andre med eller berolige sin samvittighed med, når vore medmennesker har brug for os.

Tilflytternes problem er stort og i alle byer har vi et ansvar over for dem, lad dem mærke, at de bliver vel modtaget i de nye bysamfund, de flytter til. Måske var det en god ide at holde en velkomstfest for dem.

I menighederne og i de kirkelige foreninger ligger der også en opgave i at drage de nyankomne ind i et fælleskab, så de må føle, at vi har brug for dem i vort samfund, ligemeget hvilken by de flytter til.

Beboerne vil aldrig glemme K'utdligssat og vi andre bør heller ikke gøre det.

Kristian Lauritsen
landsprovst.

